

Локальная модель может быть внедрена в образовательный процесс преподавателями кафедры огневой подготовки ведомственного вуза, что позволит повысить эффективность формирования значимого профессионально-личностного качества курсантов средствами огневой подготовки. Однако наибольший эффект может быть достигнут, если будут разработаны модели формирования морально-психологической устойчивости курсантов во всех направлениях, обозначенных в общей модели, а именно в процессе морально-нравственной и психологической теоретической подготовки; физической подготовки; тактико-специальной подготовки и огневой подготовки. Важно, чтобы такие локальные модели проектировались совместными усилиями преподавателей, руководителей и воспитателей, внедрялись в образовательный процесс комплексно, во взаимосвязи всех видов профессиональной подготовки курсантов – будущих специалистов, сотрудников органов внутренних дел.

УДК 159.9:343.8

О. И. Сочивко

ИНТЕГРАЛЬНАЯ ДИНАМИКА БИОГРАФИЧЕСКИХ ДАННЫХ ОСУЖДЕННЫХ ЖЕНСКОГО ПОЛА В ПЕРИОД ОТБЫВАНИЯ НАКАЗАНИЯ

Нами проведено эмпирическое исследование в отношении 200 осужденных женского пола, разделенных на три группы: 1) не состоящие ни на одном из видов учета; 2) состоящие на профилактическом учете; 3) состоящие на учете в медицинской части исправительного учреждения с диагнозом личностного расстройства (психопатия). Указанные в гистограммах группы осужденных будут обозначены соответственно вышеперечисленным номерами групп.

Обратимся к сравнительному анализу анкетных данных осужденных женского пола трех обозначенных групп.

Из рисунка 1 видно, что возраст осужденных женского пола, состоящих на учете в медицинской части исправительного учреждения с диагнозом личностного расстройства (психопатия), выше, чем у осужденных женского пола, состоящих на профилактическом учете. На рисунке показано четкое разделение по возрасту осужденных женского пола (разница в возрасте составляет в среднем 5 лет). Следовательно, можно предположить, что с возрастом у осужденных женского пола проявляется обострение расстройства личности.

Из рисунка 2 видно, что уровень образования у осужденных женского пола, состоящих на учете в медицинской части исправительного учреждения,

значительно ниже уровня образования осужденных женского пола, отбывающих наказание в виде лишения свободы, не состоящих на учете вообще, и не отличается от уровня образования осужденных женского пола, отбывающих наказание в виде лишения свободы, стоящих на административном учете. Следовательно, еще одной особенностью личностных расстройств осужденных женского пола, отбывающих наказание в виде лишения свободы, является низкий уровень образования.

Из рисунка 3 видно, что различия прослеживаются между группами осужденных женского пола, состоящих на учете и не состоящих на учете, отбывающих наказание в виде лишения свободы. Так, группа осужденных женского пола, состоящих на учете в медицинской части исправительного учреждения, и группа осужденных женского пола, не состоящих на учете, в среднем ранее отбывали сроки наказания 1–2 раза. Осужденные женского пола, состоящие на профилактическом учете, в среднем ранее отбывали сроки наказания от 3 до 5 раз.

Из рисунка 4 видно, что группа осужденных женского пола, состоящих на учете в медицинской части исправительного учреждения, имеет в среднем 1–2 судимости и демонстрирует тенденцию того, что в среднем они отбыли большую часть срока, чем осужденные женского пола, не состоящие на учете. Психопатоподобные черты в группе осужденных женского пола, состоящих на учете в медицинской части исправительного учреждения, подавляются и контролируются, а не отсутствуют.

Из рисунка 5 можно увидеть семейное положение осужденных женского пола в разных группах. Для осужденных женского пола, состоящих на учете в медицинской части исправительного учреждения, предпочтительно семейное положение «замужем». Группа осужденных женского пола, не состоящих на учете, чаще имеет семейное положение «разведена» по сравнению с осужденными женского пола, состоящими на профилактическом учете.

Из рисунка 6 можно увидеть частоту встречаемости различных типов семейного воспитания испытуемых осужденных женского пола в разных группах по показателю наличия полной семьи, неполной, или же внесемейного воспитания близкими или не самыми близкими родственниками, при отсутствии родственников в детских домах. Что касается семейного воспитания, то его роль в общей конвергенции демографических и социально-психологических факторов развития психопатизации личности, хорошо проиллюстрирована на рисунке 7. Осужденные женского пола, состоящие на профилактическом учете, чаще всего воспитывались в полных семьях, соответственно реже всего воспитывались одним из родителей. Осужденные женского пола, не состоящие на учете, воспитывались одним из родителей.

Из рисунка 8 можно видеть степень поддержания контактов осужденных с родственниками (согласно анкетным данным). Отношения с близкими родственниками поддерживают все три группы осужденных женского пола, но

существенно выше показатели осужденных женского пола, не состоящих на учете и испытуемых осужденных, состоящих на профилактическом учете. Осужденные женского пола, состоящие на учете в медицинской части исправительного учреждения, часто поддерживают отношения с близкими родственниками. Осужденные указанной группы меньше всего поддерживают отношения и с дальними родственниками. Таким образом, наиболее активны в отношении с родственниками осужденные женского пола, не состоящие на учете. Это говорит об их большей ориентации на ресоциализацию.

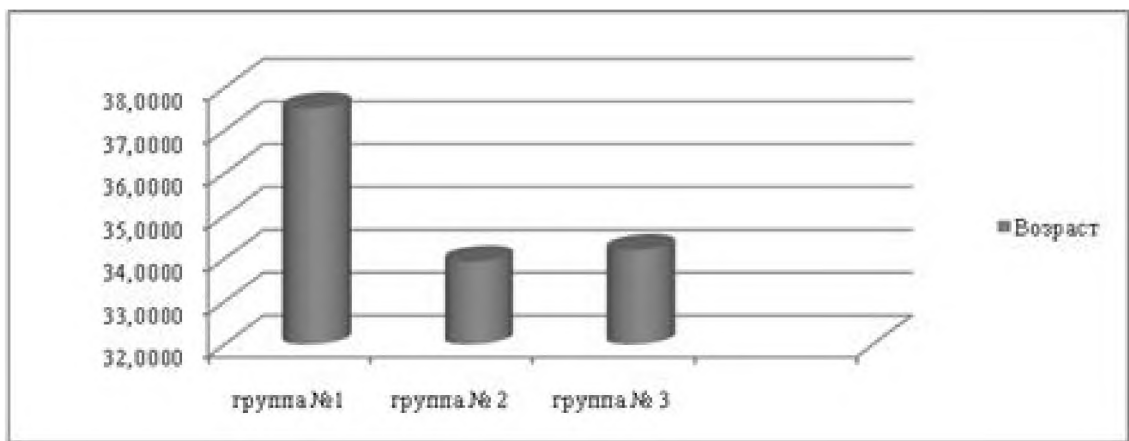


Рисунок 1 – Средние показатели *возраста* осужденных в разных группах

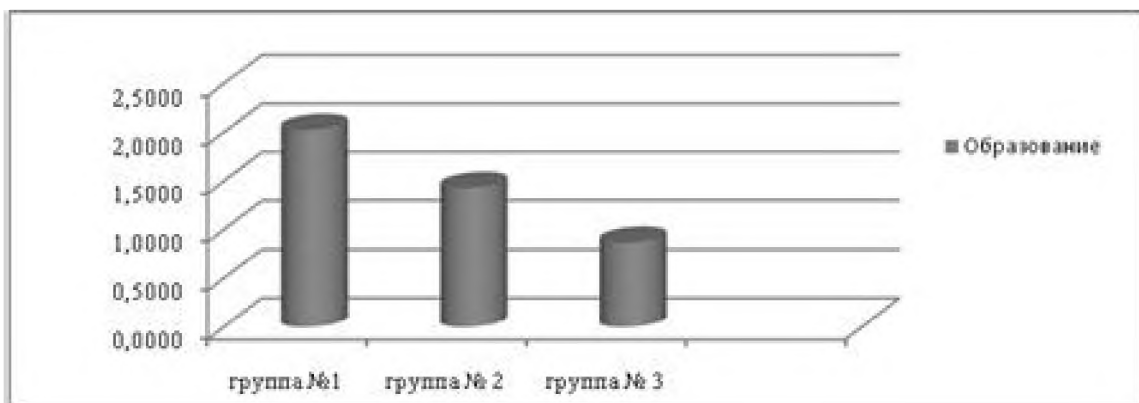


Рисунок 2 – Средние показатели *уровня образования* осужденных в разных группах

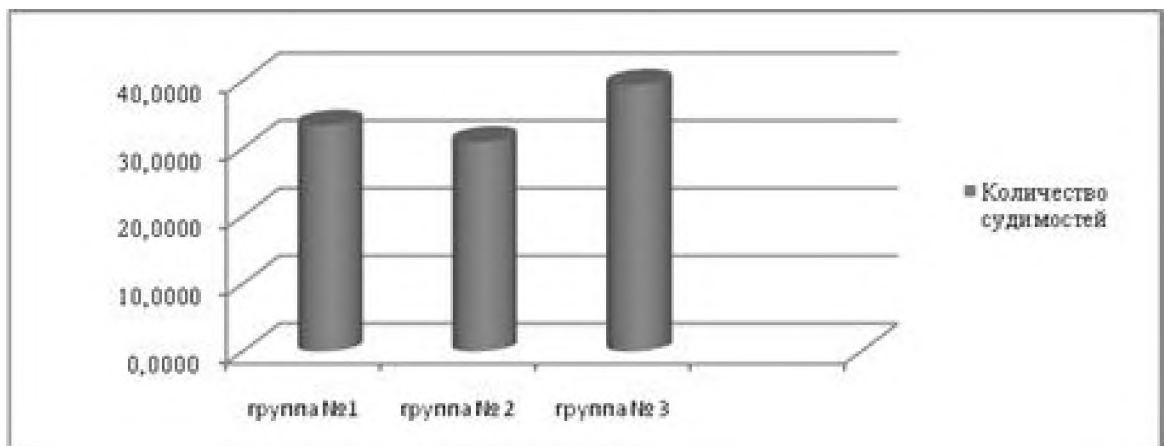


Рисунок 3 – Средние показатели *количества судимостей* у осужденных в разных группах

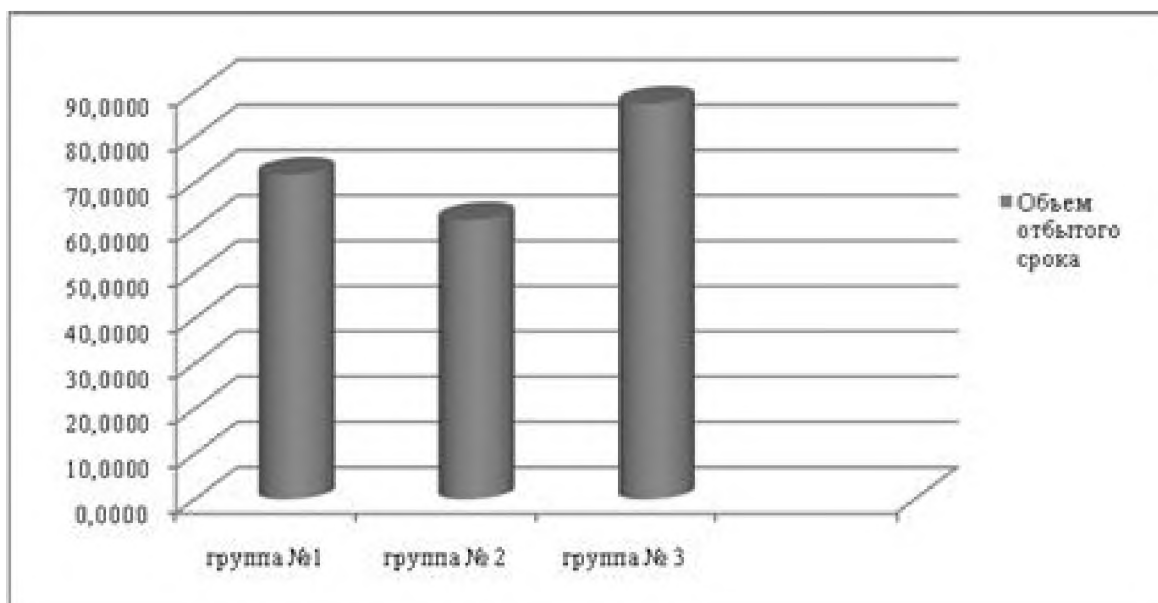


Рисунок 4 – средние показатели *объема отбытого срока* наказания осужденными в разных группах (в процентах)

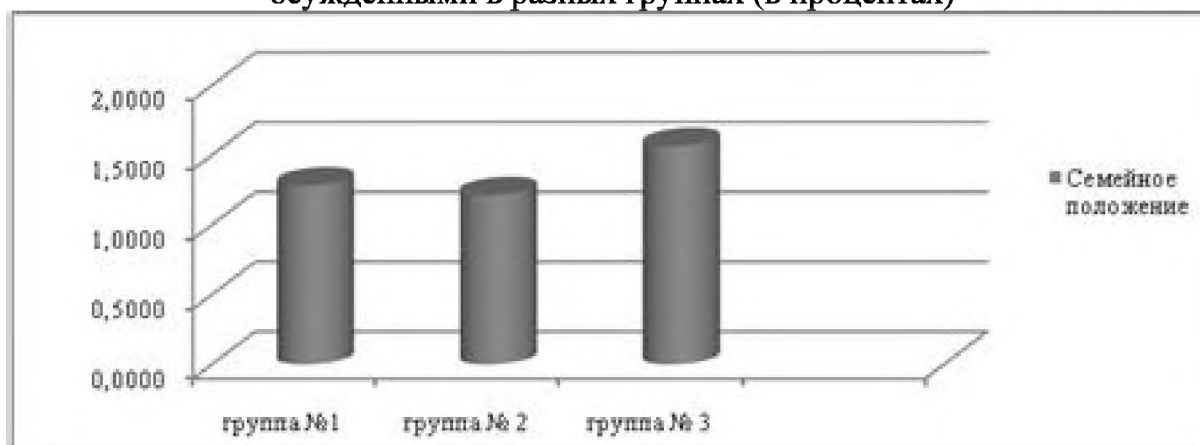


Рисунок 5 – Средние показатели частоты встречаемости различного *семейного положения* осужденных в разных группах

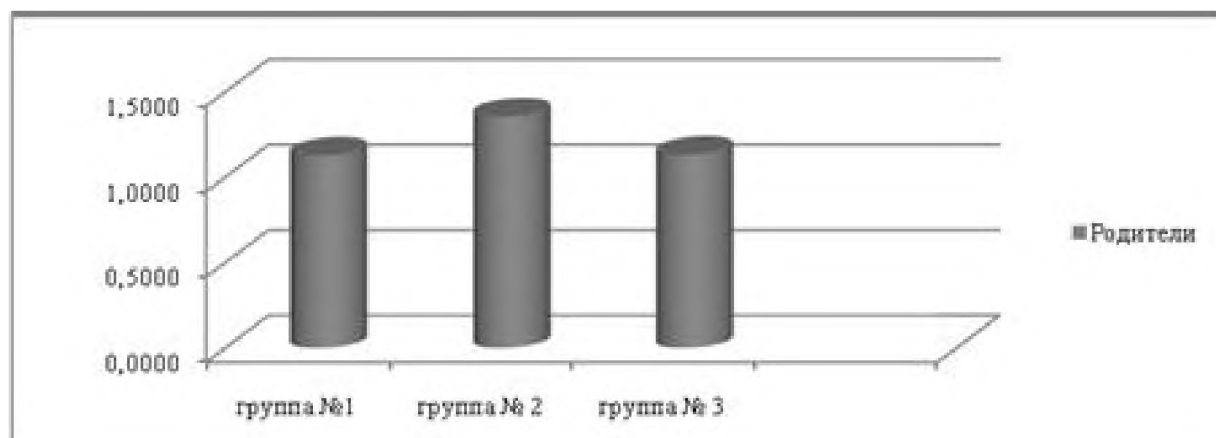


Рисунок 6 – Средние показатели частоты встречаемости различных *типов семейного и внесемейного воспитания* осужденных

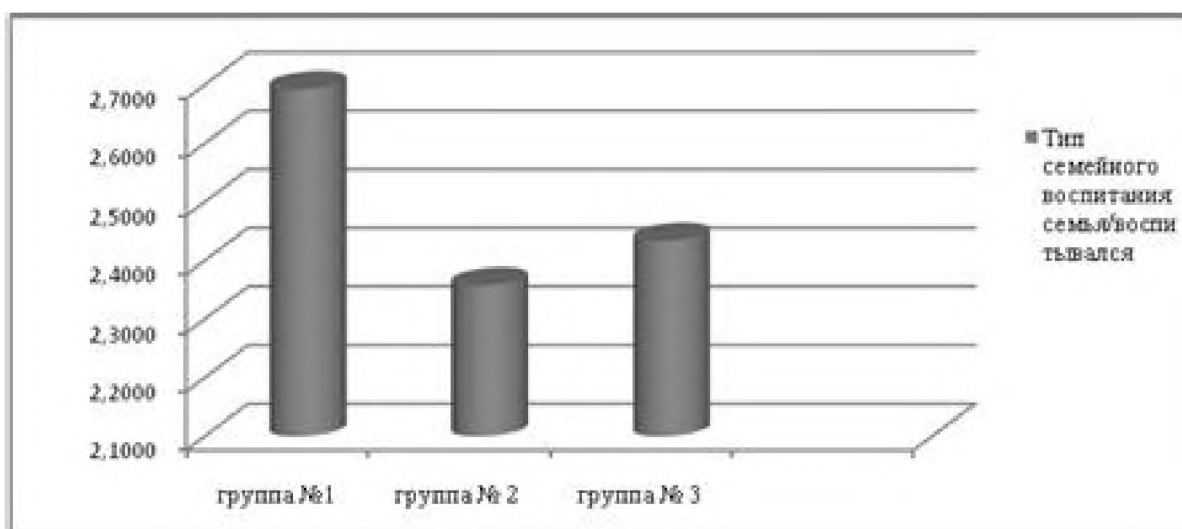


Рисунок 7 – Средние показатели частоты встречаемости различного типа семейного и внесемейного воспитания осужденных

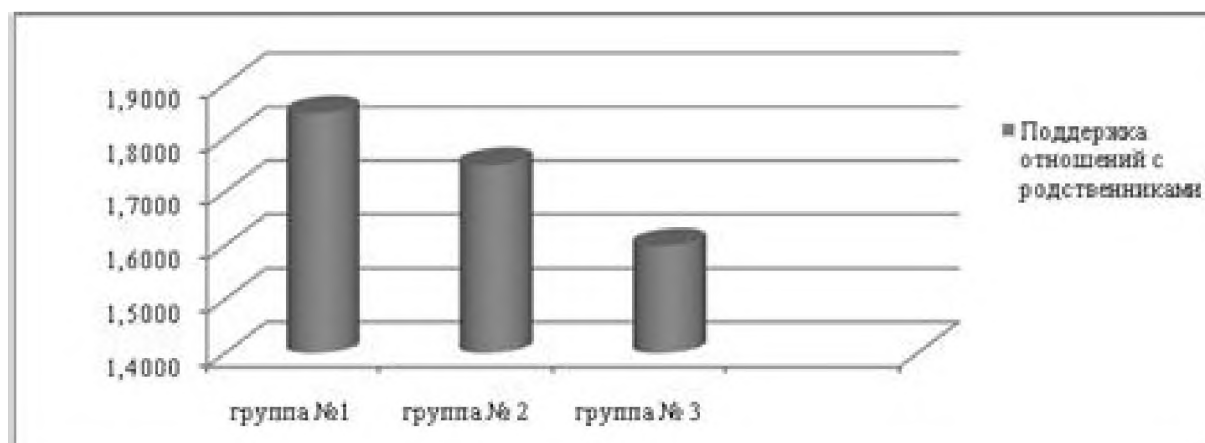


Рисунок 8 – Средние результаты поддержания семейных отношений осужденных

УДК 355.4

А. А. Тиханович, С. И. Грибанов

НЕЙРОЛИНГВИСТИЧЕСКОЕ ПРОГРАММИРОВАНИЕ: ТЕОРИЯ И ПРАКТИКА ПРИМЕНЕНИЯ

Залогом стабильности и безопасности общества и государства является своевременное и качественное раскрытие преступлений.

В качестве основных целей криминалистики признаны научное обеспечение практической деятельности правоохранительных органов по борьбе с преступностью, быстрое и полное раскрытие преступлений.

Криминалистика аккумулирует в себе сведения из различных областей естественных, технических, гуманитарных наук, использование которых