

## **ЖЕНСКАЯ ПРЕСТУПНОСТЬ: СОВРЕМЕННОЕ ПОЛОЖЕНИЕ И ПРИЧИНЫ ЕЕ ПРОЯВЛЕНИЯ**

Интерес к явлению женской преступности вполне объясним с учетом особого места женщин в системе общественных отношений, важности социальных ролей и функций, которые они выполняют в жизни общества, и крайне неблагоприятных последствий криминальных форм их поведения.

Криминологическая характеристика личности женщины-преступницы весьма специфична. Как правило, среди них больше, чем среди выявленных преступников-мужчин, лиц старшего возраста, несмотря на то, что в целом в последние годы прослеживается омоложение преступников. Образовательный уровень женщин-преступниц всегда был выше по сравнению с мужчинами-преступниками, однако, раньше никогда не отмечалось такого высокого прироста среди преступниц числа лиц, имеющих высшее образование.

С самых древних времен женщина была хранительницей домашнего очага, а мужчина был охотником или рыболовом. Допустим, что основой такому распределению социальных ролей было физическое неравенство, хотя это достаточно спорно, так как известно, что существовали амазонки, которые не уступали в физической силе любому мужчине. Поэтому, помимо возможного физического неравенства, основой разделения функций на мужские и женские послужили нравственно-психологические различия полов. Женщина, как изначально задумано природой, является матерью, соответственно, в ней преобладают созидательные качества, мужчина же, как охотник или рыболов, наделен больше агрессивными качествами. Это вовсе не означает, что женщины лишены агрессии, а мужчины не способны к созиданию. В практике встречаются женщины, которые убивают своих новорожденных детей безо всякого сожаления, и отцы, которые с успехом воспитывают не только своих, но и приемных детей.

Дело в том, что у большинства женщин преобладают те качества, которые препятствуют совершению преступлений, так как мотивации женского поведения, как правило, связаны с семьей. При этом ответственность за семью чаще всего также несет женщина. Вследствие этих причин жизнь женщины мало совместима с криминальной деятельностью, ибо она осознает свою ответственность за детей, за целостность и благополучие семьи. Соответственно, если женщина встает на путь преступлений, то она подвергает опасности свою семью. Также семейному человеку гораздо сложнее уклониться и избежать наказания, так как если преступник решит скрываться, переменить

место жительства, то наличие семьи осложнит это желание. Также семейному человеку труднее найти время для обдумывания и совершения преступления, ведь семейные хлопоты отнимают достаточно много времени. Именно с большей привязанностью женщины к семье, чем мужчины, связан тот факт, что жертвами насильственных преступлений, совершаемых женщинами, как правило, являются мужья, сожители, дети, ближайшие родственники.

Таким образом, природная предрасположенность женщины определяет ее социальную роль в обществе, которая, в свою очередь, влияет на уровень преступности среди женщин. Поэтому, определяя обстоятельства, приводящие к совершению преступлений, необходимо учитывать характер деятельности женщин в обществе, т. е. все ситуации, которые возникают в связи с занятостью женщины на работе и дома. В настоящее время существует несколько видов преступлений среди женщин, в которых наблюдается особенный рост. К таким видам преступлений относятся: насильственные; совершаемые на семейно-бытовой почве; корыстные; экономические преступления.

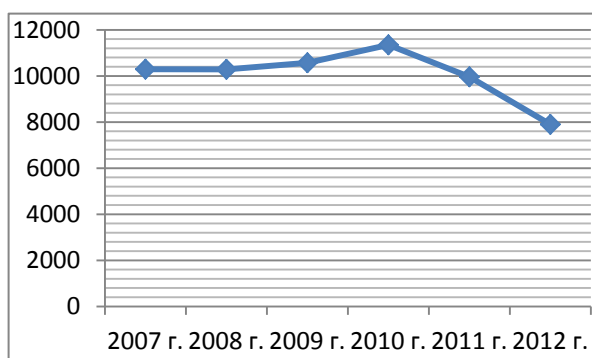
Невозможность реализоваться, безработица, падение уровня жизни, а также падение интереса к семейным ценностям приводит к тому, что женщины нередко встают на криминальный путь, пытаясь добыть средства к существованию или средства для поддержания того уровня жизни, который они считают достойным для себя, совершая корыстные преступления. Правда, женщины-преступницы чаще избирают такие виды преступлений, как вымогательства, обман покупателей, мошенничество, кражи. Гораздо реже женщины участвуют в разбоях и грабежах, хотя с каждым годом ситуация меняется и женщины «догоняют» мужчин.

Также причину увеличения в последнее время доли преступности женщин можно связать с уравниванием полов в правовом, социальном и других аспектах. Если женщина в обществе становится равной мужчине, то она невольно перенимает мужской тип поведения, который изначально более агрессивен. Отсюда рост насильственных преступлений в семье, так как женщина и дома начинает себя вести более жестко. Женщина пробует себя активнее и в корыстных преступлениях, так как те природные свойства, которые в ней заложены для сохранения семьи, отходят на второй план. Женщина не стремится теперь брать всю ответственность за семью на себя, она делит ответственность на двоих. Доля ответственности за семью, как основной сдерживающий фактор от криминальной деятельности, снижается, что ведет к росту преступлений. Таким образом, смешивание социальных ролей мужчины и женщины привело к тому, что и женщина, и мужчина попадают в разные ситуации, которые возникают в связи с их занятостью на работе и дома. То есть вероятность возникновения конфликтов, которые могут закончиться преступлением, одинакова как для мужчины, так и для женщины. Естественно, не каждый человек,

независимо от пола, решится на преступление, даже если возникла такая возможность. Однако если раньше женщина обладала набором тех нравственно-психологических характеристик, которые необходимы для совершения преступления, то у нее не всегда были те же возможности, что и у мужчины, который обладал таким же набором. Теперь, поскольку и у мужчины, и у женщины равные возможности для реализации своих преступных устремлений, то почему бы женщине их не реализовать?

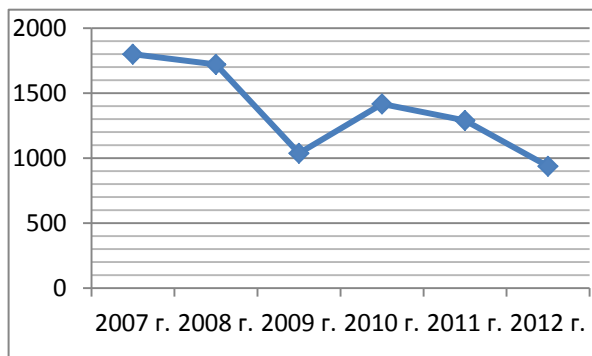
Для полноты осознания проблемы, связанной с женской преступностью в Республике Беларусь будет целесообразно привести статистические данные, отражающие динамику проявления в нашем государстве этого негативно-общественно опасного явления:

кол-во преступлен.



### 1. По Республике Беларусь в целом

кол-во преступлен.



### 2. По Могилевской области

Исходя из данных, приведенных в диаграмме, видно, что количество преступлений, совершенных женщинами как в целом в Республике Беларусь, так и конкретно по Могилевской области уменьшается.

Подводя вывод всему сказанному, нужно отметить, что женская преступность со временем по своему негативному проявлению и содержанию практически становится на одну ступень с мужской. Однако в силу того, что женщины всегда находились и находятся под особой защитой государства, и в связи с тем, что женщина – это мать, продолжение рода, к профилактике и преду-

преждевению преступности, совершенной «слабым полом» нужно подходить с другой стороны и использовать справедливые, но более мягкие методы борьбы с этим негативным явлением. Необходима разработка специальной программы, в которой были бы заложены особые приемы и методы воздействия на женскую преступность. Для многих женщин лишение свободы представляет огромный эмоциональный удар. Поэтому необходимо обеспечить женские колонии квалифицированными психологами. Необходимо также изучить опыт решения этой проблемы другими государствами. Необходимо активизировать деятельность правоохранительных органов, общественных организаций, церкви и других организаций.

Целесообразно будет разработать и воплотить в жизнь специальную программу по предупреждению конкретно женской преступности для достижения иного, более достойного нашего общества состояния.