

А. Г. Задоров

*старший преподаватель кафедры исследования документов
учебно-научного комплекса экспертно-криминалистической деятельности
Волгоградской академии МВД России, кандидат юридических наук*

ОТДЕЛЬНЫЕ ПРОБЛЕМЫ ДИАГНОСТИЧЕСКИХ ЭКСПЕРТНЫХ ИССЛЕДОВАНИЙ ДОКУМЕНТОВ

Технико-криминалистическая экспертиза документов (далее — ТКЭД) решает огромный круг задач, бóльшая часть которых относится к диагностическим. Однако, как показывает экспертная практика, не в каждом случае эксперты дают верные, обоснованные выводы. Ситуация может быть объяснена разными причинами: использование современного полиграфического оборудования высокого качества, средств оргтехники, некорректно поставленные перед экспертом вопросы и т. п. В статье предлагаются отдельные варианты решения существующей проблемы.

Понятие криминалистической диагностики неразрывно связано с именем В. А. Снеткова, который одним из первых обозначил ее как учение о закономерностях распознавания криминалистических объектов по их признакам [1, с. 103–106]. Дальнейшее развитие этого понятия отражено в работах Р. С. Белкина, А. И. Винберга и др.

Что касается диагностики в ТКЭД, то на разрешение эксперта выносятся вопросы диагностического характера разного плана, исходя из конкретного уголовного дела, его специфики. В отношении, к примеру, документов вопросы в основном ставятся о способе изготовления бланка и реквизитов, содержащихся в нем. Результаты проведенного исследования будут использоваться уже для решения о соответствии или несоответствии представленного на экспертизу бланка, соответствующему образцу.

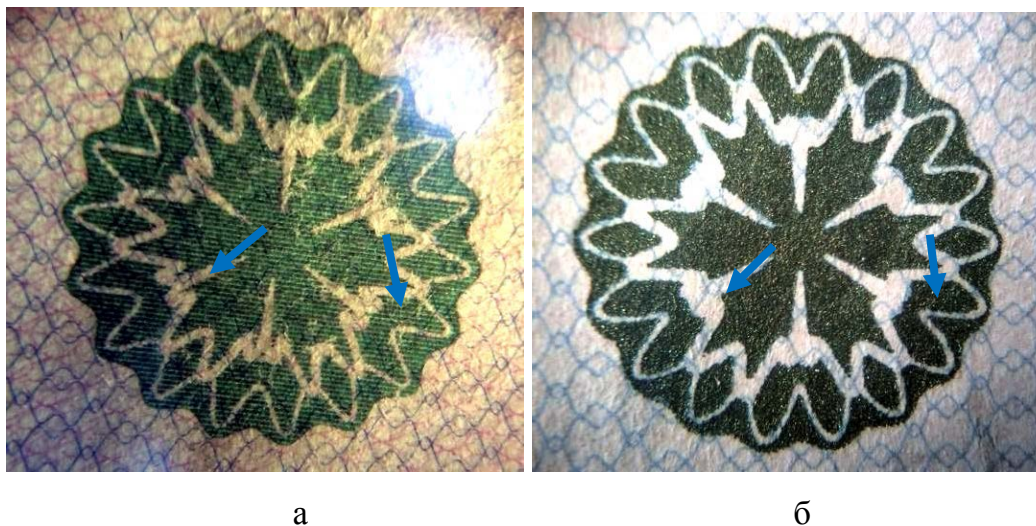
К сожалению, при назначении экспертизы лица, ее назначающие, не всегда верно определяют круг задач (вопросов). Например, вопрос может быть поставлен следующим образом: «Изготовлен ли паспорт технического средства (далее — ПТС) производством Гознак?». Такая формулировка, полагаем, не совсем корректна: эксперт, осуществляющий технико-криминалистическую экспертизу этого документа, обладает ограниченным объемом знаний в области технологии изготовления ПТС. Соответственно, вывод эксперта при такой постановке вопроса может выйти за рамки его

компетенции. В дополнение к вышесказанному если признаки имитации объекта лицом, проводящим исследование, не выявлены, то это еще не говорит о том, что их нет: эксперт при производстве ТКЭД ограничивается изучением только ряда свойств исследуемого объекта и образца. При этом, естественно, им не проводится химический анализ красящих веществ, бумаги и т. д.

Исходя из вышесказанного, полагаем, вопрос для эксперта целесообразно формулировать следующим образом: «Соответствует ли ПТС по способу и качеству воспроизведения в нем реквизитов образцу соответствующего документа, изготовленного производством Гознак?» Соответственно, в случае совпадения качества и способа воспроизведения реквизитов это также отражается и в выводе. Одновременно с этим эксперт не утверждает, что ПТС изготовлен производством Гознак, так как он не проводил химический анализ красок и т. д.

Также к существующим недостаткам можно отнести использование некоторыми экспертами в процессе производства диагностического сравнительного исследования не оригинальных образцов, к примеру, полиграфической продукции (в соответствии с типовыми методическими требованиями), а информации о средствах защиты, способах печати, содержащейся в каких-либо буклетах информационно-справочного характера либо найденной в Интернете.

Отдельного внимания заслуживает проблема исследования печатных форм. Как показывает анализ заключений экспертов-стажеров факультета экспертов-криминалистов и оперативных сотрудников полиции Волгоградской академии МВД России, иногда в обоснование диагностического вывода кладется только совпадение видов печатных форм, использованных при нанесении текста (изображения) в исследуемом объекте и образце. При такой формулировке выводы можно считать необоснованными, ведь при изготовлении как легитимных, так и поддельных документов, могут применяться однотипные технологии, использоваться одинаковые виды печатных форм и способы печати. При этом подложный документ будет, вероятнее всего, отличаться по четкости, точности воспроизведения элементов букв, передачи полутонов и т. д. Следовательно, при совпадении способа нанесения текста (изображения) в объекте и оригинальном образце они сравниваются и по качеству печати. Ниже на рисунке представлены изображения, отпечатанные одним способом печати, но с разным качеством.



а

б

Элементы защиты ПТС

Изображения, нанесенные одним и тем же способом в подлинном (а) и поддельном (б) документе.

Стрелками синего цвета отмечены различающиеся признаки

В последние годы увеличивается и количество, и качество подделок удостоверительных печатных форм. Данный факт легко объясним — злоумышленники зачастую задействуют то же оборудование, что и при изготовлении легитимных печатей, в совокупности с общедоступными компьютерными технологиями. В дополнение к этому преступники используют для изготовления удостоверительной печатной формы в качестве оригинал-макета оттиск печати, имеющийся в официальном документе. Исследование в таких случаях затруднено, потому как во вновь изготовленной печати диагностические (а, возможно, и некоторые частные) признаки будут совпадать. Акцент в данном случае целесообразно сделать на изучении микропризнаков [2].

Также существуют сложности, если оттиск удостоверительной печатной формы воспроизведен, к примеру на струйном принтере с жидкими чернилами, одним цветом [3]. В этом случае, полагаем, необходим комплексный подход к решению данной задачи, где будут привлечены специалисты в области компьютерной экспертизы, а также эксперты-химики. «В частности, установлению факта применения компьютерной технологии при изготовлении печати, использованной при создании документа, представленного на экспертизу, может способствовать обнаружение на съемных носителях, в ...системном блоке компьютера файлов...» [4, с. 103]. Проведенный, в свою очередь, химический анализ красящего вещества, которым оставлен оттиск (изображение), в совокупности с вышесказанным позволяет получить более полную картину.

Таким образом, нами обозначены некоторые наиболее острые проблемы диагностического характера, возникающие при решении соответствующих задач ТКЭД, которые негативно влияют на объективность и достоверность экспертных выводов.

Соответственно, для эксперта важное значение имеют корректно сформулированные вопросы, поставленные перед ним инициатором экспертизы. В противном случае эксперт может либо нарушить пределы своей компетенции, либо дать ответ не на тот вопрос, который интересовал следователя. В дополнение к этому стоит отметить, что в ряде случаев необходимо представлять образцы оригинальной продукции, иначе эксперт может совершить ошибку в выводе.

Экспертиза должна проводиться строго в соответствии с типовыми методиками, при этом эксперт должен понимать влияние разных факторов на качество отображения признаков.

Некоторые исследования предполагают комплексность их проведения. Как правило, ТКЭД проводится в совокупности с химической или компьютерной экспертизой (зависит от объекта исследования и поставленных вопросов). Подобные выводы более обоснованны и такое экспертное заключение может быть весомым аргументом в ходе дальнейшего раскрытия и расследования преступления.

1. Снетков В. А. Проблемы криминалистической диагностики // Труды ВНИИ МВД СССР. М., 1972. Вып. 23. [Вернуться к статье](#)

2. Задоров А. Г. Об идентификационной значимости некоторых признаков фотополлимерных удостоверительных форм, отображающихся в оттисках в документах // Судебная экспертиза. 2013. № 4 (36). С. 107–116. [Вернуться к статье](#)

3. Досова А. В., Задоров А. Г., Попов В. Л. О сложностях экспертного исследования оттисков печатей (штампов) и их изображений, полученных с помощью компьютерных технологий // Судебная экспертиза. 2015. № 4 (44). С. 139–147. [Вернуться к статье](#)

4. Задоров А. Г. Техничко-криминалистическое обеспечение установления обстоятельств изготовления подложных официальных документов (теоретические и прикладные аспекты) : дис. ... канд. юрид. наук. Волгоград, 2018. 226 с. [Вернуться к статье](#)